

STANDARD



Nom scientifique : *Agapornis taranta*

Nom vernaculaire :

Français	: Inséparable d'Abyssinie, Inséparable à ailes noires (CINFO 2274)
Anglais	: Black-winged Lovebird
Allemand	: Tarantapapagei
Néerlandais	: Zwartvleugelagapornis
Espagnol	: Inseparable Abisinio
Italien	: Inseparabile alinere

N° EAN



OPUSCULE GRATUIT A USAGE PEDAGOGIQUE

EDITEUR : COLLEGE DE JUGES PSITTACIDES FRANÇAIS

Ont participé à la présente version :

- Auteur principal : Daniel HERGAT
- Co-auteurs : Jean BESCOND, Jean Marc FLEURIER
- Consultants : Bruno BAIN, Fabien DELPIERRE, Florian GOUZE, Loïc LENEÉ, Denis REEB, Jean Paul ROUX, Jérémy PELLERIN.
- Réalisation : Jean Marc FLEURIER
- Graphisme et Images : Jean Marc FLEURIER
- Dessinatrice : Aurélie GRIGNON
- Avec l'aimable soutien du Club des Exotiques

Editeur :

- © Collège de Juges Psittacidés Français

Diffusion :

- Distribution par Internet : www.cjfp.fr
- Dépôt légal : Janvier 2017
- N° ISBN : 979-10-97205-00-3
- Publique sans caractère commercial.

Selon le Code de la Propriété intellectuelle, « l'auteur d'une œuvre de l'esprit jouit sur cette œuvre, du seul fait de sa création, d'un droit de propriété incorporelle exclusif et opposable à tous. Ce droit comporte des attributs d'ordre intellectuel et moral ainsi que des attributs d'ordre patrimonial ».

Photographie page de couverture : Jean Marc FLEURIER
Agapornis taranta - Phénotype sauvage - Sexe : Mâle et Femelle - Age : adulte
Matériel photo : Boitier Nikon D800 - Objectif : 105 mm f2.8 - Eclairage de studio

Le Collège de Juges Psittacidés Français apporte un soin tout particulier à la conception et à la rédaction des standards dont elle a la charge. Tous les points traités sont concentrés sur un seul objectif : donner aux clubs et aux éleveurs une information précise et rigoureuse concourant à la qualité des oiseaux.

La Section Psittacidés espère avoir répondu à vos attentes de façon satisfaisante. Elle formule aussi l'espoir qu'il sera réservé un bon usage de ce standard. En vous remerciant pour votre confiance.

Nos recommandations pour protéger la nature :

1. Imprimer cet opuscule uniquement si besoin est de travailler sur un support papier.
2. Imprimer en recto verso pour diminuer la consommation de papier.
3. Imprimer sur papier FSC .

DANS LA MEME COLLECTION

STANDARDS DISPONIBLES DES PSITTACIDES

CHRONO	ESPECES	AUTEURS PRINCIPAUX	VERSION	DATE PARUTION
1	Perruche Ondulée de Posture <i>Melopsittacus undulatus</i>	Pierre CHANNOY	1.0	15/09/2012
2	Perruche Calopsitte <i>Nymphicus hollandicus</i>	Jean Marc FLEURIER	3.0	29/09/2012
3	Perruche de Sparrman <i>Cyanoramphus novaezelandiae novaezelandiae</i>	Jean Marc FLEURIER	1.0	01/11/2012
4	Inséparable Rosegorge <i>Agapornis roseicollis</i>	Rémy DELANOUE	2.0	01/11/2012
5	Cacatoès blancs et Rosalbins (<i>Cacatua ssp, Lophocrea, Eolophus ssp</i>)	Olivier BAUCHET	1.0	25/09/2012
6	Perruche à croupion rouge <i>Psephotus haematonotus haematonotus</i>	Nicolas KERGUEN	1.0	01/04/2014
7	Conure de Molina <i>Pyrrhura molinae ssp</i>	Pierre CHANNOY	2.0	01/11/2015
8	Toui Catherine <i>Bolborhynchus lineola</i>	Daniel HERGAT Jean Marc FLEURIER	1.0	23/02/2015
9	Perruche Elegante <i>Neophema elegans</i>	Daniel HERGAT Stéphane LAVERGNE	2.0	01/06/2015
10	Perruche à bouche d'or <i>Neophema chrysostoma</i>	Daniel HERGAT Stéphane LAVERGNE	1.0	11/02/2016
11	Perruche de Bourke <i>Neopsephotus bourkii</i>	Daniel HERGAT Stéphane LAVERGNE	2.0	Prévu 2017
12	Perruche Turquoise <i>Neophema pulchella</i>	Daniel HERGAT Stéphane LAVERGNE	2.0	Prévu 2017
13	Perruche Splendide <i>Neophema splendida</i>	Daniel HERGAT Stéphane LAVERGNE	2.0	Prévu 2017
14	Inséparable d'Abyssinie <i>Agapornis taranta</i>	Daniel HERGAT	1.0	07/01/2017
15	Inséparable à joues noires <i>Agapornis nigrigenis</i>	Daniel HERGAT	1.0	07/01/2017
16	Inséparable à tête noire <i>Agapornis personatus</i>	Daniel HERGAT	1.0	07/01/2017
17	Inséparable de Lilian <i>Agapornis lilianae</i>	Daniel HERGAT	1.0	07/01/2017
18	Inséparable de Fischer <i>Agapornis taranta</i>	Daniel HERGAT	1.0	07/01/2017

Table des Matières

LE MOT DU RESPONSABLE DU COLLEGE DE JUGES FRANÇAIS PSITTACIDES.....	5
PRESENTATION DE L'ESPECE	6
TAXONOMIE	6
DISTRIBUTION GEOGRAPHIQUE.....	6
STATUT DE L'ESPECE <i>IN SITU</i>	7
STATUT DE L'ESPECE <i>EX SITU</i>	7
REGLEMENTATION INTERNATIONALE ET FRANÇAISE.....	7
DONNEES PHYSIOLOGIQUES MOYENNES	7
PRESENTATION EN CONCOURS	8
CATEGORISATION DES MUTATIONS.....	9
IMAGE IDEALE DU STANDARD DU MALE.....	10
IMAGE IDEALE DU STANDARD DE LA FEMELLE.....	11
PARTIES DU CORPS	12
PLUMES.....	12
<i>Standard de la Forme et de la Posture</i>	<i>13</i>
<i>Standard du Phénotype sauvage mâle</i>	<i>15</i>
<i>Standard du Phénotype sauvage femelle</i>	<i>16</i>
<i>Standard du Foncé_{SF} mâle.....</i>	<i>17</i>
<i>Standard de la Foncé_{SF} femelle</i>	<i>18</i>
<i>Standard du Foncé_{DF} mâle.....</i>	<i>19</i>
<i>Standard de la Foncé_{DF} femelle.....</i>	<i>20</i>
PRINCIPAUX DEFAUTS.....	21
SANCTIONS DE QUELQUES DEFAUTS.....	22
FEUILLE DE JUGEMENT.....	22
COMMENTAIRES PEDAGOGIQUES	23
REFERENCES.....	27



Le mot du Responsable du Collège de Juges Psittacidés Français

Dès lors qu'une espèce animale est élevée en captivité de façon régulière, que les connaissances acquises et le savoir-faire des éleveurs ont maîtrisé leurs reproductions depuis plusieurs générations, ladite espèce est en voie de domestication. Bien souvent chez les oiseaux, cette domestication se confirme par l'apparition de mutations ou/et de races que l'aviculture sait aujourd'hui parfaitement fixer et maintenir.

Si l'objectif premier d'un éleveur est bien de réussir la reproduction de ses oiseaux, que ce soit dans leur couleur originelle (le phénotype sauvage) ou celle de mutations nouvelles (les phénotypes mutés), il existe un second objectif dont il ne faut pas négliger pour autant la portée : la qualité des sujets détenus en captivité.

Une absence de rigueur dans la sélection des oiseaux, notamment lorsqu'il s'agit de sujets mutés, conduit inmanquablement à la non qualité. Et celle-ci pourrait à terme provoquer des dégâts importants sur les souches captives d'une espèce : chétivité, tares héréditaires, manque de vitalité...

C'est pourquoi sont nées des manifestations ornithologiques comme les concours d'oiseaux de cages et de volières, dits aussi oiseaux de compagnie. Ces événementiels ont comme mérite de réunir plusieurs centaines ou milliers d'oiseaux classés selon leurs espèces et leurs mutations. Un juge, qui a suivi une formation spécifique avant de pouvoir exercer, apprécie les sujets en compétition selon des critères précis définis dans un standard.

Le standard est le fruit d'une longue étude de la part des juges psittacidés et a comme but de décrire l'image virtuelle et idéale de la qualité d'une espèce d'oiseau dans toutes les mutations connues, pour autant que ces dernières soient bien consolidées en captivité et aient atteint un niveau qualitatif suffisant depuis plusieurs générations.

La publication d'un standard poursuit donc plusieurs buts : réfléchir sur un sujet idéal, faire évoluer cet idéal au fil de la progression des élevages, maintenir la qualité des souches captives, orienter les éleveurs dans la sélection de leurs sujets reproducteurs.

Avec ses membres et plusieurs éleveurs confirmés dans leurs élevages, nous avons eu à cœur de vous présenter un nouveau standard et nous espérons que les éleveurs y trouveront des éléments de réponse qui les orienteront au quotidien dans les concours.

Le Collège de Juges Psittacidés Français.

Jean BESCOND

Présentation de l'espèce

Par Jean Marc FLEURIER

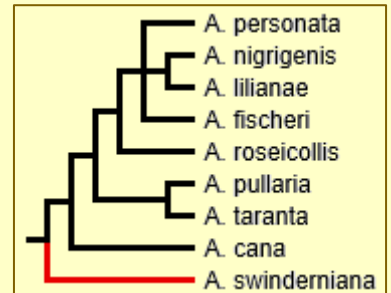
Taxonomie

L'Inséparable d'Abyssinie appartient au genre *Agapornis*, un genre composé de neuf espèces toutes originaires du continent africain et de l'île de Madagascar. Avec une taille comprise entre 16,5 à 17 centimètres, c'est la plus grande espèce de ce genre. Il existe un dimorphisme sexuel.

L'Inséparable d'Abyssinie a été découvert en 1814. Il a reçu comme protonyme *Psittacus taranta*, puis son nom scientifique devint plus tard *Agapornis taranta*. Cette espèce vit sur les hauts plateaux de l'Éthiopie, dans la région d'Abyssinie, à une altitude comprise entre 1800 et 3400 mètres. Elle se rencontre en petits groupes d'individus qui vivent dans les milieux boisés.

Il est fait mention d'une sous-espèce *Agapornis taranta nana* plus petite découverte depuis 1931. Mais son statut n'est pas reconnu par nombres d'autorités internationales de la taxonomie.

Des récentes études génétiques (voir croquis ci-contre) ont commencé à établir les liens de parenté phylogénétiques entre espèces appartenant au genre *Agapornis*. Ce genre forme bien un clade monophylétique ayant eu un ancêtre commun. Avec l'évolution, deux sous-clades sont apparus : l'un pour les espèces avec cercle oculaire et sans dimorphisme sexuel, l'autre avec dimorphisme sexuel. Ainsi, l'*Agapornis pullaria* est le taxon le plus proche d'*Agapornis taranta*. Quant à *Agapornis*



swindermiana, une espèce non détenue en captivité, très difficile à observer dans son milieu naturel, avec peu d'informations répertoriées sur sa vie à l'état sauvage, sa branche phylogénétique est pour le moment la plus incertaine (ligne rouge).

Chez les *Agapornis*, il existe chez les éleveurs deux formes de classement en sous-groupes : 1) présence ou non de dimorphisme sexuel, 2) comportement animal. Le premier sous-groupe est celui des Inséparables à cercle oculaire. Les espèces ne possèdent pas de dimorphisme sexuel et elles transportent leurs matériaux de construction des nids dans leurs becs. Il s'agit d'*Agapornis personatus*, *Agapornis fischeri*, *Agapornis nigrogenis*, *Agapornis liliana*.

Le second sous-groupe se caractérise par une présence de dimorphisme sexuel et les matériaux de construction du nid sont fixés dans les plumes du croupion. Il s'agit d'*Agapornis pullaria*, *Agapornis taranta*, *Agapornis cana*.

Chez *Agapornis roseicollis*, il n'y a pas de dimorphisme sexuel et les matériaux de construction sont transportés dans les plumes du croupion.

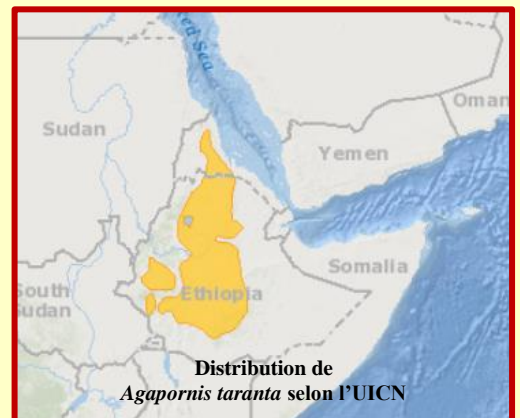
Distribution géographique

L'aire de répartition de cette espèce est très étendue, avec l'Érythrée au nord, descend le long des hauts plateaux montagneux jusqu'à celui du Sud-Ouest. Ce sont des régions tropicales boisées. Le climat y est très agréable en journée mais les nuits peuvent être très froides. Cette espèce se rencontre en altitude jusqu'à 3400 mètres. Elle vit principalement dans les arbres et affecte tout particulièrement les figuiers. La nuit, en raison des basses températures, les oiseaux affectionnent de dormir dans un nichoir.

Classe	Aves
Ordre	Psittaciformes
Famille	Psittacidae
Sous – famille	Psittacinae

Genre *Agapornis*

Espèce *Agapornis taranta*
(Stanley, 1814) – TSN 177628



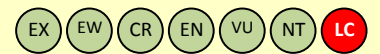
En période de reproduction, le couple s'isole. Sinon, les oiseaux vivent en petits groupes d'une dizaine d'individus. De petites colonies allant de 50 à 80 sujets ont également été observés.

Statut de l'espèce *in situ*

L'I.U.C.N. a classé en 2012 cette espèce comme non menacée. La population totale n'a pas été comptabilisée mais l'espèce possède une aire de répartition très étendue avec une observation régulière d'individus.

L'habitat de l'espèce ne se dégrade pas et les exportations pour le commerce de cette espèce sont stoppées depuis plusieurs décennies.

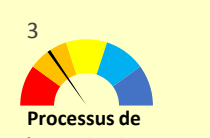
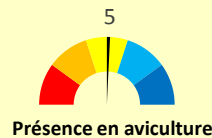
In situ selon



Statut de l'espèce *ex situ*

Les premières importations de l'Inséparable d'Abyssinie remontent au début du 20^{ème} siècle en Europe. La littérature rapporte que cette espèce était très peu importée et seuls quelques privilégiés avaient eu la chance de l'observer et d'en posséder quelques couples. Il est fait mention des premières réussites de reproduction en 1925.

Ex situ



Comme les effectifs importés ont été peu nombreux, comme l'acclimatation y fut longue et la reproduction difficile, pendant des décennies, cette espèce n'a pas pu être fixée rapidement en captivité. Ce n'est que vers les années 1980-1990 que son extension en aviculture interviendra avec les souches issues de plusieurs générations captives. Et encore, bien que présent depuis plus d'un siècle en Europe, ce n'est pas l'espèce d'*Agapornis* la plus répandue. Quant au processus de domestication, il n'est que très récent.

Parmi les *Agapornis*, cette espèce est l'une des moins bruyantes. Elle est calme et préfère se reproduire par couple isolé, plutôt dans une très grande cage d'élevage qu'en volière. L'élevage en volière individuel ou collectif donne de moins bons résultats et les mâles peuvent devenir agressifs.

Pour leur bien-être et leur reproduction, le régime alimentaire joue un rôle très important. Les éleveurs notent que lorsque le couple est bien formé, le logement et le nid bien adopté, la nourriture adaptée, le couple peut avoir deux ou trois nichées par an et les jeunes sont élevés sans problème par les parents.



Photo : Jean Marc FLEURIER

Réglementation internationale et française

L'Inséparable d'Abyssinie est repris sur l'Annexe 2 de la Convention de Washington depuis 1981 et à l'Annexe B de la Communauté Européenne.

Il ne figure pas sur la liste des espèces domestiques car, lors de l'établissement de ladite liste, aucune mutation n'avait été répertoriée.



- Arrêté de Guyane : Sans Objet
- Arrêté du 11/08/2006 :



Données physiologiques moyennes

- Taille¹ : 17 cm
- Poids¹ : 45 - 53 gr
- Age maturité sexuelle : 12 mois
- Dimorphisme sexuel : Oui
- Limite d'âge reproductif : 7 – 8 ans
- Longévité : 12 – 15 ans
- Ponte : 4 – 6 œufs
- Nidification : 2 fois / an
- Incubation : 24 jours
- Sortie du nid : 6-7 semaines
- Sevrage : 8 semaines
- Régime alimentaire : Phytophage : granivore, fruits et légumes

¹ : sujet *in situ*. Rosemary LOW, 1992, Parrots Their Care and Breeding. 3rd Revised Edition, Blandford Publications.

Présentation en concours

Par Daniel HERGAT

Le standard est rédigé pour des oiseaux ayant atteint l'âge de deux ans. A cet âge, l'oiseau a abandonné totalement les traces des sujets juvéniles et a revêtu son plumage adulte. Egalement, ses qualités physiques : taille, type, dessin et couleur s'expriment pleinement.

Les Inséparables d'Abyssinie sont acceptées pendant deux ans en concours.

Les oiseaux présentés en concours doivent être bagués. Diamètre recommandé : **4,5 mm**. Une seule bague, anodisée ou de couleur, est acceptée. Si un oiseau possède deux bagues ou plus, le juge a comme obligation de signaler cette anomalie non réglementaire aux organisateurs du concours.

Le modèle de cage de concours pour l'Inséparable d'Abyssinie est :

Réf. COM	Réf UOF COM France	Dimensions en cms	Type	Façade	Nb barreaux en façade	Perchoirs	
						NB	DIAMETRE ECART
VI	K1	36 X 18 X 30	AGA	Chrome ou Noire ou Blanc	23	2	15 MM 16 CM

La cage de concours est peinte en noir à l'extérieur et en blanc à l'intérieur. Son état physique doit être parfait sans élément saillant de nature à blesser l'oiseau. Elle doit être propre et ne pas disposer d'aucun signe de reconnaissance. Seule est acceptée une étiquette apposée sur le bas et l'avant de la cage reprenant l'identification minimale de l'oiseau exposé : (Modèle non contractuel).

N° Cage 38	Classe J06-14-1	Année 2015	N° Bague 018
Dénomination Inséparable d'Abyssinie [Foncés _{SF}] mâle			

Pour le concours, il est important de préparer ces oiseaux auparavant. A cet effet, l'éleveur habituera progressivement ces sujets de la petite volière à la cage avant le concours afin que ceux-ci ne soient pas désorientés et stressés devant le juge. Un oiseau adulte est plus calme et plus facile qu'un jeune à présenter. Les *Agapornis taranta* qui ne sont pas habitués aux cages de concours restent en fond de cage ce qui ne permet pas aux juges de les apprécier pleinement dans ce cas.

Il est recommandé de déposer un lit de graines ou de sable fin très propre en fond de cage. Il faut aussi distribuer l'alimentation par des mangeoires prévues en fond de cages, sous la porte d'accès et de l'eau de boisson par des abreuvoirs extérieurs accrochés aux barreaux de la grille, en alignement avec le perchoir de gauche.

Comme nourriture, le mélange de graines suivant est recommandé :

Alpiste : 26 % Millet blanc, rouge, jaune: 27 % Tournesol : 5 % Chanvre 12 %
Niger 2 % Riz Paddy : 2,5 % Sarrazin : 19 % Avoine pelée : 9 % Lin : 2 %

Ce mélange sera additionné au quotidien d'un quartier de pomme golden ou de carotte dont l'origine est connue et débarrassée des pesticides. Les restes de fruits et légumes non consommés de fruits ou légumes seront éliminés le jour d'après.

L'eau sera renouvelée tous les jours avec un nettoyage complet de l'abreuvoir extérieur. Le godet d'eau intérieur à la cage de concours est fortement déconseillé.

Image idéale du Standard du Mâle

ECHELLE: 1

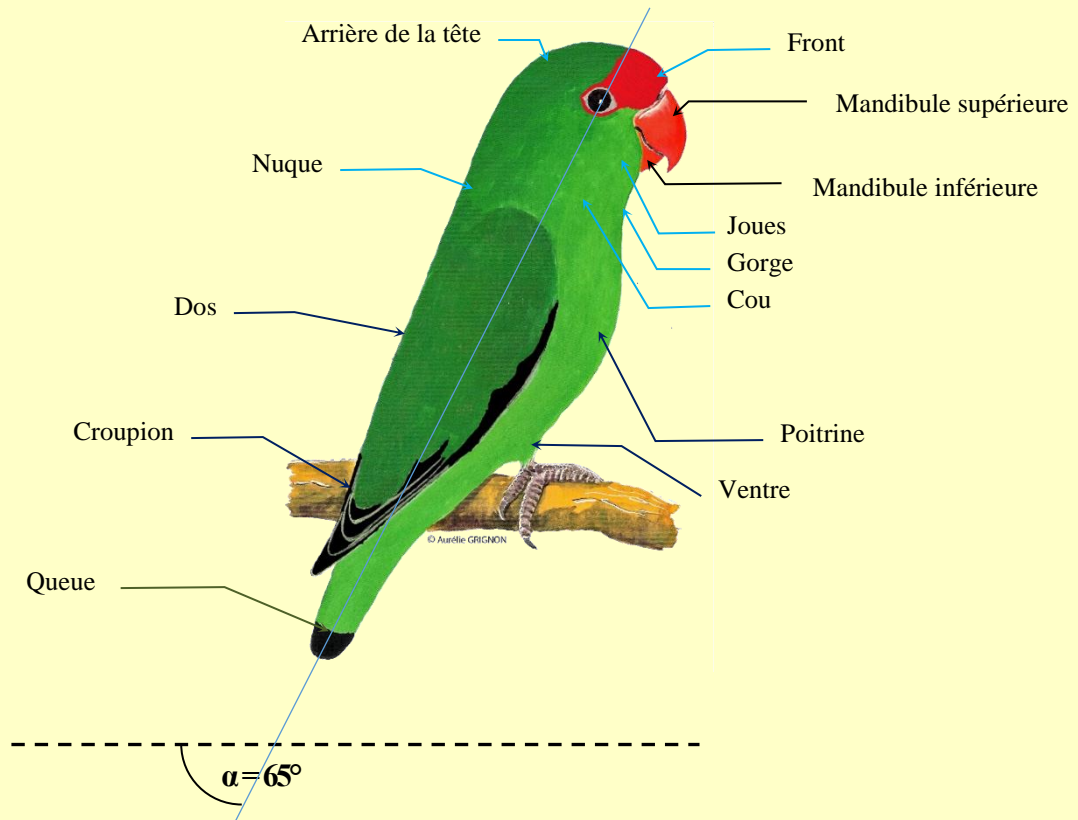


Image idéale du Standard de la Femelle

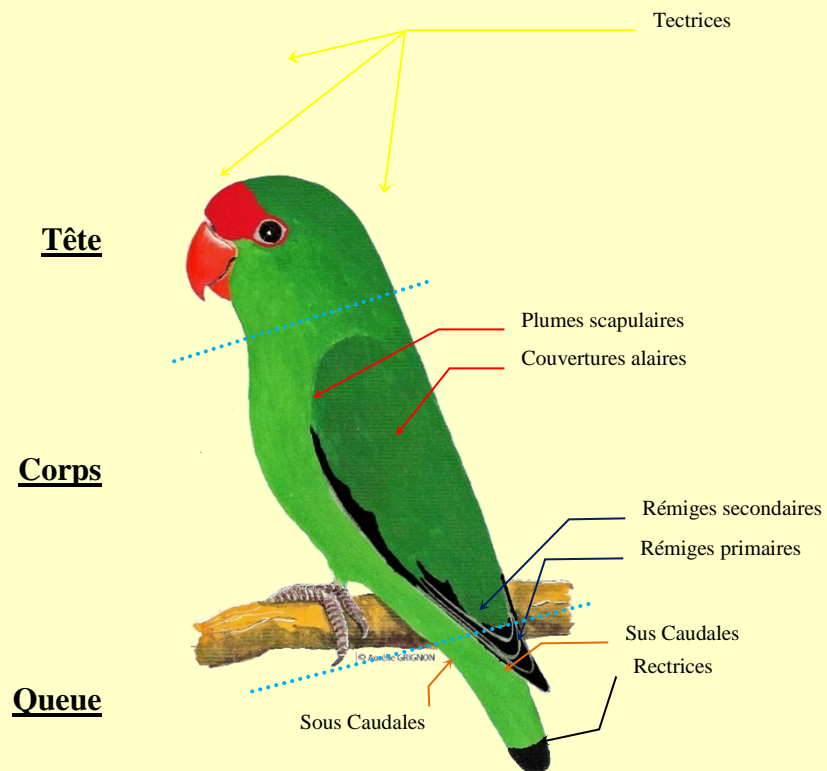
ECHELLE : 1



Parties du Corps



Plumes



Standard de la

Forme et de la Posture

Taille : 16,5 - 17 cms

Sur les critères de forme et de posture, le standard ne fait pas de différence entre les mâles et les femelles.



Important

La condition est le critère principal pour l'évaluation de la qualité d'un sujet présenté en concours.

Ne pas satisfaire à ce critère peut entraîner le sujet à perdre un titre ou, dans les cas extrêmes être Non Pointé.

Tout oiseau malade ou blessé est de facto sorti du concours.

Le juge dispose de l'autorité voulue pour prendre pareille décision. Le motif sera porté sur la feuille de jugement.

DESCRIPTION DU MALE ET DE LA FEMELLE

Taille

La taille est mesurée entre le sommet de la tête et l'extrémité de la queue, par une ligne droite virtuelle passant par l'œil.

Tête

La tête doit être large et légèrement bombée sur le dessus de façon régulière. La nuque et le cou sont bien remplis.

Type

- Le cou est court et fort. Il repose sur une poitrine large et bien arrondie donnant à l'oiseau une impression de puissance.
- Les lignes de la poitrine suivent des courbes bien remplies et harmonieuses sans excès ni lourdeur. Les épaules sont bien larges.
- La ligne du dos doit rester droite depuis la nuque jusqu'à l'extrémité de la queue.
- Les flancs depuis la largeur des épaules jusqu'aux sous-caudales sont bien remplis et visibles.
- Le ventre doit rester plat entre les pattes.
- Les ailes sont portées serrées le long des flancs ; leurs extrémités se rejoignent sans se croiser au-dessus de la queue.

Maintien :

L'oiseau doit être perché et former un angle de 65° sur le perchoir.
L'oiseau adopte une position bien droite sur ses pattes.
Il demeure un espace vide entre le perchoir et le ventre.
L'oiseau doit donner une impression de fierté.

Queue

La queue est alignée jusqu'à son extrémité sur la ligne du dos.
Elle est cunéiforme et composée de rectrices aux extrémités légèrement arrondies.

Pattes et ongles

Les pattes sont lisses et prolongées par des ongles bien placés dans la continuité. Elles possèdent deux doigts tournés vers l'avant et deux doigts vers l'arrière. Le doigt extérieur est plus long que le doigt intérieur.

Bec

Le bec est puissant et légèrement saillant, propre et sans écaillage. La mandibule inférieure est peu visible car recouverte par les plumes des lores.

Yeux

Ils doivent être ronds et brillants.

Condition

Elle est essentielle pour la présentation en concours. Le sujet exposé doit être en parfaite santé, le plumage lisse, complet et brillant. La mue juvénile est terminée. Si un oiseau n'est pas en condition, il ne pourra pas accéder aux plus hautes récompenses.

STANDARD DES MUTATIONS

SANS MODIFICATION DE DESSIN

Identification

Agapornis taranta
Phénotype sauvage mâle

Evènement

Régional Hayange 2016

Photographie

Jean Marc FLEURIER
Boitier Nikon D800,
Objectif 105 mm
Macro Nikkor
Eclairage de studio



Standard du

Phénotype sauvage mâle

Nb de mutations : 0

Hérédité :

- Sans Objet

Autre appellation vernaculaire :

- Vert clair
- Couleur sauvage
- Type sauvage

Charte graphique des couleurs
Phénotype sauvage [+]

Tête, Cou, Dos, Ailes, Croupion, Queue	Vert sinople	R : 20 V : 148 B : 20
	Vert lime	R : 158 V : 253 B : 56
	Noiraud	R : 47 V : 30 B : 14
Front	Rouge primaire	R : 255 V : 0 B : 0

DESCRIPTION DU MALE
COULEUR ET DESSIN

Tête

L'avant de la tête partant des narines et allant jusqu'au sommet du crâne derrière les yeux est de couleur rouge primaire et doit avoir une délimitation la plus nette possible. Le tour des yeux possèdent un fin liseré rouge primaire qui rejoint la base de la mandibule supérieure. L'arrière de la tête est vert sinople brillant. Les lores sont vert sinople jaunâtre.

Cou

Les parties supérieures, la nuque et le cou sont de couleur vert sinople brillant. Sur les parties latérales du cou, la couleur tend vers un vert sinople plus tendre et la partie avant s'éclaircit et devient vert lime.

Manteau

Les plumes du manteau sont vert sinople soutenu.

Ailes

Les rémiges primaires sont de couleur noiraud ourlées de vert jaunâtre sur leur bord externe. Les rémiges secondaires sont noires satinées brillantes ourlées de jaune. Les couvertures primaires sont de couleur noiraud et les secondaires sont noires satinées brillantes. Les petites couvertures sont vert sinople. Les plumes de l'alula sont noires satinées brillantes, et la plus grande en forme de sabre mesure 4.5 cm.

Poitrine et ventre

La poitrine et le ventre sont de couleur vert lime jaunâtre. Cette couleur doit être uniforme. La région anale est plus claire.

Croupion

Les plumes sont vert sinople jaunâtre brillant.

Sus-caudales

Les plumes sont vert sinople jaunâtre brillant.

Sous-caudales

La couleur est vert lime jaunâtre.

Queue

Les tectrices ont leurs vexilles externes de couleur vert sinople jaunâtre et leurs vexilles internes sont de couleur jaunâtre. Les tectrices sont barrées d'une bande noire au deux tiers de leur longueur d'une largeur de 3 mm sur les rectrices externes et s'élargissant jusqu'au bout de la plume sur les rectrices centrales.

Bec

La mandibule supérieure est de couleur rouge groseille et la mandibule inférieure est rouge groseille orangée.

Pattes

Les pattes zygodactyles sont de couleur gris noir. Les ongles sont gris tirant sur le noir vers la pointe.

Yeux

Iris brun foncé avec la pupille plus foncée.

Code génétique des allèles : (+/+)

Standard du

Phénotype sauvage femelle

Nb de mutations : 0

Hérédité :

- Sans Objet

Autre appellation vernaculaire :

- Vert clair
- Couleur sauvage
- Type sauvage

Charte graphique des couleurs
Phénotype sauvage [+]

Tête, Cou, Dos, Ailes, Croupion, Queue	Vert sinople	R : 20 V : 148 B : 20
	Vert lime	R : 158 V : 253 B : 56
	Noiraud	R : 47 V : 30 B : 14

DESCRIPTION DE LA FEMELLE
COULEUR ET DESSIN

Tête

La tête est vert sinople. Les lores sont vert sinople jaunâtre.

Cou

Les parties supérieures, la nuque et le cou sont de couleur vert sinople. Sur les parties latérales du cou, la couleur tend vers un vert sinople plus tendre et la partie avant s'éclaircit et devient vert lime.

Manteau

Les plumes du manteau sont vert sinople soutenu.

Ailes

Les rémiges primaires sont de couleur noiraud ourlées de vert jaunâtre sur leur bord externe. Les rémiges secondaires sont noires ourlées de jaune. Les couvertures primaires sont de couleur noiraud et les secondaires sont légèrement plus foncées. Les petites couvertures sont vert perroquet. Les plumes de l'alula sont noires, et la plus grande en forme de sabre mesure 4.5 cm.

Poitrine et ventre

La poitrine et le ventre sont de couleur vert lime jaunâtre. Cette couleur doit être uniforme. La région anale est plus claire.

Croupion

Les plumes sont vert sinople jaunâtre.

Sus-caudales

Les plumes sont vert sinople jaunâtre.

Sous-caudales

La couleur est vert lime jaunâtre.

Queue

Les tectrices ont leurs vexilles externes de couleur vert sinople jaunâtre et leurs vexilles internes sont de couleur jaunâtre. Les tectrices sont barrées d'une bande noire au deux tiers de leur longueur d'une largeur de 3 mm sur les rectrices externes et s'élargissant jusqu'au bout de la plume sur les rectrices centrales.

Bec

La mandibule supérieure est de couleur rouge groseille et la mandibule inférieure est rouge groseille orangée.

Pattes

Les pattes zygodactyles sont de couleur gris noir. Les ongles sont gris.

Yeux

Iris brun foncé avec la pupille plus foncée.

Code génétique des allèles : (+/+)

Standard du

Foncés_{SF} mâle

Nb de mutations : 1

Hérédité :

- Semi-dominante
- Autosomique
- Hétérozygote.

Autre Appellation vernaculaire :

- Vert foncé
- Vert D

DESCRIPTION DU MALE
COULEUR ET DESSIN

Tête

L'avant de la tête partant des narines et allant jusqu'au sommet du crâne derrière les yeux est de couleur rouge primaire, qui doit avoir une délimitation la plus nette possible. Le tour des yeux possèdent un fin liseré rouge primaire qui rejoint la base de la mandibule supérieure. L'arrière de la tête est vert de Hooker brillant. Les lores sont vert de vessie jaunâtre.

Cou

Les parties supérieures, la nuque et le cou sont de couleur vert de Hooker brillant. Sur les parties latérales du cou, la couleur tend vers un vert de Hooker plus tendre et la partie avant s'éclaircie et devient vert de vessie.

Manteau

Les plumes du manteau sont de couleur vert de Hooker soutenu.

Ailes

Les rémiges primaires sont de couleur noiraud ourlées de vert jaunâtre sur leur bord externe. Les rémiges secondaires sont noires satinées brillantes ourlées de jaune. Les couvertures primaires sont de couleur noiraud et les secondaires sont noires satinées brillantes. Les petites couvertures sont de couleur vert de Hooker. Les plumes de l'alula sont noires satinées brillantes, et la plus grande en forme de sabre mesure 4.5 cm.

Poitrine et ventre

La poitrine et le ventre sont de couleur vert de vessie jaunâtre. Cette couleur doit être uniforme. La région anale est plus claire.

Croupion

Les plumes sont de couleur vert de Hooker jaunâtre brillant.

Sus-caudales

Les plumes sont de couleur vert de Hooker jaunâtre brillant.

Sous-caudales

La couleur est verte de vessie jaunâtre.

Queue

Les tectrices ont leurs vexilles externes de couleur vert de Hooker jaunâtre et leurs vexilles internes sont de couleur jaunâtre. Les tectrices sont barrées d'une bande noire au deux tiers de leur longueur d'une largeur de 3 mm sur les rectrices externes et s'élargissant jusqu'au bout de la plume sur les rectrices centrales.

Bec

La mandibule supérieure est de couleur rouge groseille et la mandibule inférieure est rouge groseille orangée.

Pattes

Les pattes zygodactyles sont de couleur gris noir. Les ongles sont gris tirant sur le noir vers la pointe.

Yeux

Iris brun foncé avec la pupille plus foncée.

Charte graphique des couleurs
Phénotype muté [Foncés_{SF}]

Tête, Cou, Dos, Ailes, Croupion, Queue	Vert de Hooker	R : 27 V : 79 B : 8
	Vert de vessie	R : 34 V : 120 B : 15
	Noiraud	R : 47 V : 30 B : 14
Front	Rouge primaire	R : 255 V : 0 B : 0

Code génétique des allèles : (d^*/D) ou (D/d^*).

Standard de la

Foncés_{SF} femelle

Nb de mutations : 1

Hérédité :

- Semi-dominante
- Autosomique
- Hétérozygote.

Autre Appellation vernaculaire :

- Vert foncé
- Vert D

Charte graphique des couleurs
Phénotype muté [Foncés_{SF}]

Tête, Cou, Dos, Ailes, Croupion, Queue	Vert de Hooker	R : 27 V : 79 B : 8
	Vert de vessie	R : 34 V : 120 B : 15
	Noiraud	R : 47 V : 30 B : 14

DESCRIPTION DE LA FEMELLE
COULEUR ET DESSIN

Tête

La tête est de couleur vert de Hooker. Les lores sont vert de Hooker jaunâtre.

Cou

Les parties supérieures, la nuque et le cou sont de couleur vert de Hooker. Sur les parties latérales du cou, la couleur tend vers un vert de Hooker plus tendre et la partie avant s'éclaircie et devient vert de vessie.

Manteau

Les plumes du manteau sont de couleur vert de Hooker soutenu.

Ailes

Les rémiges primaires sont de couleur noiraud ourlées de vert jaunâtre sur leur bord externe. Les rémiges secondaires sont noires ourlées de jaune. Les couvertures primaires sont de couleur noiraud et les secondaires sont légèrement plus foncées. Les petites couvertures sont de couleur vert de Hooker. Les plumes de l'alula sont noires, et la plus grande en forme de sabre mesure 4.5 cm.

Poitrine et ventre

La poitrine et le ventre sont de couleur vert lime jaunâtre. Cette couleur doit être uniforme. La région anale est plus claire.

Croupion

Les plumes sont de couleur vert de Hooker jaunâtre.

Sus-caudales

Les plumes sont de couleur vert de Hooker jaunâtre.

Sous-caudales

La couleur est verte de vessie jaunâtre.

Queue

Les tectrices ont leurs vexilles externes de couleur vert de Hooker jaunâtre et leurs vexilles internes sont de couleur jaunâtre. Les tectrices sont barrées d'une bande noire au deux tiers de leur longueur d'une largeur de 3 mm sur les rectrices externes et s'élargissant jusqu'au bout de la plume sur les rectrices centrales.

Bec

La mandibule supérieure est de couleur rouge groseille et la mandibule inférieure est rouge groseille orangée.

Pattes

Les pattes zygodactyles sont de couleur gris noir. Les ongles sont gris.

Yeux

Iris brun foncé avec la pupille plus foncée.

Code génétique des allèles : (d^*/D) ou (D/d^*) .

Standard du

Foncé_{DF} mâle

Nb de mutations : 1

Hérédité :

- Semi-dominante
- Autosomique
- Homozygote.

Autre Appellation vernaculaire :

- Vert olive
- Vert DD

DESCRIPTION DU MALE COULEUR ET DU DESSIN

Tête

L'avant de la tête partant des narines et allant jusqu'au sommet du crâne derrière les yeux est de couleur rouge primaire, qui doit avoir une délimitation la plus nette possible. Le tour des yeux possèdent un fin liseré rouge primaire qui rejoint la base de la mandibule supérieure. L'arrière de la tête est vert olive foncé brillant. Les lores sont vert olive jaunâtre.

Cou

Les parties supérieures, la nuque et le cou sont de couleur vert olive foncé brillant. Sur les parties latérales du cou, la couleur tend vers un vert olive foncé plus tendre et la partie avant s'éclaircie et devient vert olive.

Manteau

Les plumes du manteau sont vert olive foncé soutenu.

Ailes

Les rémiges primaires sont de couleur noiraud ourlées de vert jaunâtre sur leur bord externe. Les rémiges secondaires sont noires satinées brillantes ourlées de jaune. Les couvertures primaires sont de couleur noiraud et les secondaires sont noires satinées brillantes. Les petites couvertures sont vert olive foncé. Les plumes de l'alula sont noires satinées brillantes, et la plus grande en forme de sabre mesure 4.5 cm.

Poitrine et ventre

La poitrine et le ventre sont de couleur vert olive jaunâtre. Cette couleur doit être uniforme. La région anale est plus claire.

Croupion

Les plumes sont vert olive foncé jaunâtre brillant.

Sus-caudales

Les plumes sont vert olive foncé jaunâtre brillant.

Sous-caudales

La couleur est vert olive jaunâtre.

Queue

Les tectrices ont leurs vexilles externes de couleur vert olive foncé jaunâtre et leurs vexilles internes sont de couleur jaunâtre. Les tectrices sont barrées d'une bande noire au deux tiers de leur longueur d'une largeur de 3 mm sur les rectrices externes et s'élargissant jusqu'au bout de la plume sur les rectrices centrales.

Bec

La mandibule supérieure est de couleur rouge groseille et la mandibule inférieure est rouge groseille orangée.

Pattes

Les pattes zygodactyles sont de couleur gris noir. Les ongles sont gris tirant sur le noir vers la pointe.

Yeux

Iris brun foncé avec la pupille plus foncée.

Charte graphique des couleurs
Phénotype muté [Foncé_{DF}]

Tête, Cou, Dos, Ailes, Crou- pion, Queue	Vert olive	R : 112 V : 141 B : 35
	Noiraud	R : 47 V : 30 B : 14
Front	Rouge primaire	R : 255 V : 0 B : 0

Code génétique des allèles : (D/D).

Standard de la

Foncé_{DF} femelle

Nb de mutations : 1

Hérédité :

- Semi-dominante
- Autosomique
- Homozygote.

Autre Appellation vernaculaire :

- Vert olive
- Vert DD

**DESCRIPTION DE LA FEMELLE
COULEUR ET DESSIN**

Tête

La tête est vert olive foncé. Les lores sont vert olive foncé jaunâtre.

Cou

Les parties supérieures, la nuque et le cou sont de couleur vert olive foncé. Sur les parties latérales du cou, la couleur tend vers un vert olive foncé plus tendre et la partie avant s'éclaircie et devient vert olive.

Manteau

Les plumes du manteau sont vert olive foncé soutenu.

Ailes

Les rémiges primaires sont de couleur noiraud ourlées de vert jaunâtre sur leur bord externe. Les rémiges secondaires sont noiraud ourlées de jaune. Les couvertures primaires et secondaires sont de couleur noiraud. Les secondaires sont légèrement plus foncées. Les petites couvertures sont vert olive foncé. Les plumes de l'alula sont noires, et la plus grande en forme de sabre mesure 4.5 cm.

Poitrine et ventre

La poitrine et le ventre sont de couleur vert olive jaunâtre. Cette couleur doit être uniforme. La région anale est plus claire.

Croupion

Les plumes sont vert olive foncé jaunâtre.

Sus-caudales

Les plumes sont vert olive foncé jaunâtre.

Sous-caudales

La couleur est vert olive jaunâtre.

Queue

Les tectrices ont leurs vexilles externes de couleur vert olive foncé jaunâtre et leurs vexilles internes sont de couleur jaunâtre. Les tectrices sont barrées d'une bande noire au deux tiers de leur longueur d'une largeur de 3 mm sur les rectrices externes et s'élargissant jusqu'au bout de la plume sur les rectrices centrales.

Bec

La mandibule supérieure est de couleur rouge groseille et la mandibule inférieure est rouge groseille orangée.

Pattes

Les pattes zygodactyles sont de couleur gris noir. Les ongles sont gris.

Yeux

Iris brun foncé avec la pupille plus foncée.

Charte graphique des couleurs
Phénotype muté [Foncé_{DF}]

Tête, Cou, Dos,	Vert olive	R: 112 V: 141 B: 35
Ailes, Croupion, Queue	Noiraud	R: 47 V: 30 B: 14

Code génétique des allèles : (D/D).

Principaux défauts

Ci-dessous, les principaux défauts rencontrés dans les concours chez les *Agapornis taranta*. Ceux-ci sont catégorisés selon les critères chronologiques de la feuille de jugement officielle.

1. Taille.
 - a. la taille n'est pas atteinte.
2. Type.
 - a. le type n'est pas assez puissant : la poitrine n'est pas assez large et/ou arrondie,
 - b. le corps manque de structure et/ou d'élégance,
 - c. le cou paraît étriqué,
 - d. il existe une cassure importante au niveau de la nuque,
 - e. la ligne du dos n'est pas droite,
 - f. des ailes pendantes ou croisées,
 - g. le volume de la tête est insuffisant, non proportionnel au corps de l'oiseau,
 - h. le ventre est trop plat ou trop prononcé.
3. Couleur.

Beaucoup de couleurs manquent :

 - a. d'uniformité : variation des nuances de couleur de plumes sur les parties supérieures ou inférieures. Cette variation se mesure sur un ensemble de plumes adjacentes.
 - b. de contraste. Le contraste exprime des variations de brillance : allant ainsi d'une couleur fade à une couleur brillante. Beaucoup de défaut de contraste sont perceptibles sur des sujets aux couleurs fades.
 - c. de lumière. La lumière exprime des variations de luminosité : allant ainsi d'une couleur claire à une couleur sombre. Beaucoup de défaut de luminosité sont perceptibles par des sujets aux couleurs grises ou "sales".
4. Dessin.
 - a. un dessin irrégulier ou trop court de la bande frontale rouge chez le mâle.
 - b. un tour de l'œil rouge incomplet ou irrégulier chez le mâle.
5. Maintien.
 - a. l'oiseau ne se tient pas perché ou est très agité.
 - b. l'oiseau ne prend pas l'angle voulu par le standard : position couchée ou pas assez relevée.
 - c. l'oiseau ne prend pas la position et l'angle voulu. Ex : la cage n'est pas adaptée : perchoir, taille...
6. Pattes, doigts, ongles.
 - a. perte d'une partie ou de la totalité d'un ongle ou de plusieurs ongles.
 - b. ongles trop longs.
 - c. perte d'une partie ou de la totalité d'un doigt ou de plusieurs doigts.
 - d. déformation d'un doigt ou d'une patte.
 - e. estropie d'une patte.
 - f. serrage des doigts et ongles autour du perchoir.
7. Plumage
 - a. mue.
 - b. trous de plumage.
 - c. plumes cassées ou déformées.
8. Condition
 - a. un sujet blessé.
 - b. un sujet malade.
 - c. un sujet au plumage souillé.

Sanctions de quelques défauts

- ✓ Contrairement à une idée largement répandue chez les éleveurs, une mutation (nouvelle ou difficile) non conforme au standard ne donne pas droit à des assouplissements dans le jugement.
- ✓ Le jugement classera un jeune sujet qui n'aura pas fait totalement sa première mue juvénile en "Non pointé".
- ✓ Le jugement ne dépassera pas 89 points pour les sujets exposés qui n'auront pas totalement terminé leurs mues pour revêtir leurs plumages adultes.
- ✓ Un oiseau avec un ongle manquant ou abîmé ne peut pas dépasser 89 points en jugement ; avec deux ongles en moins ou abîmés, 87 points ; il sera "Non Pointé" pour un nombre d'ongles manquants ou abîmés supérieur ou égal à trois.
- ✓ Un doigt absent ne dépassera pas 88 points en jugement ; deux doigts absents ou plus et le sujet sera "Non Pointé".
- ✓ Un sujet avec les plumes de queue ou de l'aile absentes sera "Non pointé".
- ✓ Un sujet sera "Non Pointé" si son phénotype ne permet pas d'identifier de façon formelle la mutation (ou la combinaison de mutations).

Feuille de Jugement

Le but poursuivi des concours est de pérenniser l'élevage des oiseaux et surtout leurs qualités physiques, vitales et esthétiques. La notion de concours et de beauté est donc une valeur essentielle que tout exposant doit intégrer dans sa démarche participative aux compétitions, fussent-elles locales, régionales, nationales ou internationales.

Le concours est une action qui consiste à se mesurer aux autres avec une règle définie par les organisateurs. La beauté est l'expression de la qualité, décrite par les standards. Bien que soumise à une appréciation subjective car humaine, elle s'inscrit dans une démarche constante de persévérance et de progression afin de reproduire de beaux sujets en captivité.

La Feuille de jugement joue ce rôle de la façon suivante :

Points perdants	1	Taille		Points gagnants	5	Maintien
	2	Type			6	Pattes Doigts Ongles
	3	Couleur			7	Plumage
	4	Dessin			8	Condition

Les critères de jugement N° 1 à 4 sont des points perdants, c'est-à-dire que le sujet sera évalué selon des critères liés à son patrimoine génétique. Les résultats à ce niveau sont étroitement liés aux connaissances de l'éleveur dans le choix sélectif de ses reproducteurs : qualité et défaut des géniteurs, loi des transmissions héréditaires...

Les critères de jugement N° 5 à 8 sont des points gagnants, c'est-à-dire que l'éleveur a une action directe sur l'évaluation de son oiseau en concours. Il peut gagner quelques points en préparant avec sérieux et rigueur son sujet d'exposition au concours. Ce travail de valorisation conduit souvent à faire la différence parmi les oiseaux à titrer.

Les points perdants représentent 80 % de l'évaluation selon le standard ; les points gagnants 20 %.

NB : la Feuille de jugement n'a pas vocation à remplacer le "Standard", le document de référence où sont décrits tous les critères d'un oiseau virtuel de qualité. Ce document reste l'outil essentiel pour tous les éleveurs qui orientent leurs élevages dans un axe permanent de progression. Il peut être complété par des animations pédagogiques des juges qui ne manqueront pas d'enseigner les points forts à atteindre et les points faibles à gommer.

La Feuille de jugement se résume à mentionner quelques atouts ou fautes d'un sujet et de le valoriser. Pour schématiser, nous pourrions résumer que : le standard : ce sont les cours ; le juge : le conseiller ; le concours : l'examen ; la feuille de jugement : la correction de la copie.

NB : Afin d'avoir une bonne vision sur la valeur d'un oiseau, les juges recommandent que celui-ci participe au moins à 2 ou 3 concours différents - espacés de quelques semaines - avec un jury composé de juges ayant les mêmes règles de fonctionnement.

Commentaires pédagogiques

Dans les pages suivantes, le lecteur trouvera les commentaires pédagogiques de photos de l'Inséparable d'Abyssinie exposé en concours.

Le but de ces commentaires est d'illustrer par des exemples concrets les propos repris dans ce standard. Ceci étant, il convient d'ajouter quelques réserves car il s'agit de photos ; donc d'images prises en une fraction de seconde sous un angle déterminé et une position figée du sujet.

Ainsi, certains commentaires pourraient être très différents selon comment l'oiseau se tient, comment le lecteur visualise les couleurs : support écran, support papier ordinaire, glacé ou photo. De même, le sujet photographié n'est vu que d'un seul côté.

Toutes ces considérations gardées, il ne serait pas illogique que le sujet commenté voit les observations différentes de celles reçues en jugement. Néanmoins, par transparence, le résultat est communiqué. Le but étant avant tout de reprendre la photo et de marquer l'esprit du standard de critiques positives et négatives dans un but de former l'œil de l'éleveur en quête de qualité.





Identification

Inséparable d'Abyssinie
Sexe : Mâle
Mutation : Phénotype sauvage
Couleur : Adulte

Evènement

Régional Hayange 2016

Photographie

Jean Marc FLEURIER
Boîtier NIKON D800
Objectif NIKKOR 105 mm f2,8 Macro
Eclairage de Studio
Photo :7/8 face

CRITIQUES DU SUJET

Ce mâle est d'une très bonne qualité. De prime abord, l'on apprécie déjà la fierté de cet oiseau qui se tient bien droit, sa sérénité, son plumage sans défaut et une parfaite condition. De plus, la taille est au rendez-vous.
Pour ergoter un peu, une poitrine un peu plus ronde et un plumage plus brillant pour tendre vers la perfection.

Critères	Points positifs	Points négatifs
Taille	1. Très bonne taille	
Type	1. Très bonne ligne du dos 2. Très bon port des ailes 3. Très bonnes proportions	1. Manque un peu de puissance au niveau de la rondeur de la poitrine
Couleur	1. Très bonne couleur	1. La couleur rouge du tour de l'œil n'est pas assez présente.
Dessin	1. Bon dessin	
Maintien	1. Excellent	
Pattes	1. Très Bien	
Plumage	1. Très bien	
Condition	1. Excellente condition	



Identification

Inséparable d'Abyssinie
Sexe : Femelle
Mutation : Phénotype sauvage
Couleur : Adulte

Evènement

Régional Hayange 2016

Photographie

Jean Marc FLEURIER
Boîtier NIKON D800
Objectif NIKKOR 105 mm f2,8 Macro
Eclairage de Studio
Photo : 7/8 face

CRITIQUES DU SUJET

Ce sujet femelle arrive en concours en très bonne condition. Le plumage est complet et bien serré sur le corps. Tout particulièrement, nous apprécions la puissance et la rondeur de la poitrine bien remplie sans exagération. Il manque un peu de taille à cette femelle pour atteindre le meilleur niveau.

Critères	Points positifs	Points négatifs
Taille	1. Bonne taille	1. A travailler encore
Type	1. Très Bon type 2. Très Bonne ligne du dos 3. Très Bonne rondeur de poitrine	
Couleur	1. Excellent en couleur	
Dessin	1. Pas de remarque particulière	
Maintien	1. Très Bon maintien 2. Oiseau calme	
Pattes	1. Très Bien	
Plumage	1. Très Bien	
Condition	1. Très Bonne condition	



Identification

Inséparable d'Abyssinie
 Sexe : Femelle
 Mutation : Foncé_{DF}
 Couleur : Adulte

Evènement

National Chantonnay 2016

Photographie

Philippe ROCHER
 Boîtier NIKON D800
 Objectif NIKKOR 105 mm f2,8 Macro
 Eclairage de Studio
 Photo : Profil

CRITIQUES DU SUJET

Chez ce sujet femelle, nous retrouvons la critique la plus courante faite à l'encontre de la mutation Foncé, notamment chez les oiseaux homozygotes ; les plumes courtes. Avec comme conséquences l'impression de voir un oiseau un peu plus petit, avec également un type plus léger. Moins de longueur des plumes = moins de volume. Les ailes semblent plus courtes et un manque de préparation au concours pénalise le plumage.

Critères	Points positifs	Points négatifs
Taille	1. Moyenne taille	1. A travailler encore
Type	1. Moyen type	1. Manque de rondeur de poitrine
Couleur	1. Bonne couleur	
Dessin	1. Pas de remarque particulière	
Maintien	1. Bon maintien	
Pattes	1. Très Bien	
Plumage	1. Complet. Sans mue	1. Rectrices usées. 2. Plumage serré.
Condition	1. Assez Bonne condition	1. Manque de préparation

Références

Le présent document a repris les nomenclatures scientifiques suivantes :

Nom français des espèces	Les appellations françaises des espèces sont celles définies par le C.I.N.F.O. : Commission Internationale des Noms Français des Oiseaux – (26 Août 1991)
Nom scientifique des espèces	Les appellations scientifiques sont celles définies par l'I.O.U. : International Ornithological Union – Version 6.4 (2016).
Ecriture scientifique des espèces	Les appellations des espèces et des sous-espèces sont écrites selon les règles de l'I.C.Z.N. : International Commission of Zoological Nomenclature .
TSN Taxonomique Serial Number	Chaque espèce est identifiée selon le code unique et international I.T.I.S. Système d'Information Taxonomique Intégré
Génétique	<p>Pour les hérédités, elles sont définies de façon scientifique par deux critères :</p> <p>A</p> <ol style="list-style-type: none"> 1. Dominante, semi-dominante, co-dominante ou récessive 2. Autosomique (anciennement libre) ou gonosomique (anciennement liée au sexe) <p>Selon les différentes transmissions héréditaires : autosomique dominante, autosomique récessive, gonosomique dominante, gonosomique récessive, il est précisé si les allèles du gène d'un même locus sont identiques ou différents.</p> <p>B</p> <ol style="list-style-type: none"> 1. Homozygote. Les 2 allèles du même gène sont identiques. Il peut s'agir de 2 allèles sauvages ou de 2 allèles mutés. 2. Hétérozygote. Les 2 allèles du même gène sont différents. Il peut s'agir d'un allèle sauvage et d'un allèle muté. 3. Hémizygote. Une femelle ne peut pas être homozygote pour une mutation à hérédité gonosomique dominante ou gonosomique récessive. Il n'existe pas de forme allélique du gène sauvage ou muté sur le chromosome sexuel W.
Appellation des mutations	<p>Il existe souvent plusieurs appellations vernaculaires pour une même mutation. Le standard renvoie pour celles-ci les différents noms connus. Cependant, certaines mutations étudiées par le C.E.M.P.</p> <p>Cercle d'Etudes des Mutations des Psittacidés</p> <p>donnent lieu à des recommandations qui peuvent être retenues dans le standard par les juges.</p>
Ecriture des mutations	<p>Une sélection de couleur est écrite en lettres minuscules sauf la lettre capitale du premier mot.</p> <p>Une mutation est écrite comme ci-dessus sauf que la lettre capitale est en caractère gras.</p> <p>Une combinaison de mutations est écrite dans l'ordre suivant ;</p> <ol style="list-style-type: none"> 1. Mutation de dessin 2. Mutation de couleur 3. Mutation de structure <p>En comptant les lettres capitales, il est possible de savoir le nombre de sélection et de mutations d'une combinaison.</p>
Ecriture des mutations à hérédité dominante	<p>Lorsque le phénotype est différent chez les hétérozygotes et les homozygotes d'un gène muté du même locus, dont l'hérédité est dominante, le standard de ces oiseaux est décrit. Pour différencier ces oiseaux, les hétérozygotes sont appelés Simple Facteur (SF) ; les homozygotes sont appelés Double Facteur (DF). Les lettres SF et DF sont écrites sous forme d'indice derrière la mutation.</p> <p>Exemple : Foncé_{SF}, Foncé_{DF}, etc...</p>
Référentiel description des couleurs	<p>Pour décrire les couleurs des plumes des oiseaux en phénotype sauvage et en phénotype muté, les standards ont recours au référentiel des couleurs Wikipédia que vous pouvez télécharger à l'adresse suivante : http://fr.wikipedia.org/wiki/Liste_de_couleurs</p>